

Kontaktdaten

NTi Audio AG
Im alten Riet 102, 9494 Schaan, Liechtenstein, Europa
Tel +423 - 239 6060, Fax +423 - 239 6089
info@nti-audio.com, www.nti-audio.com

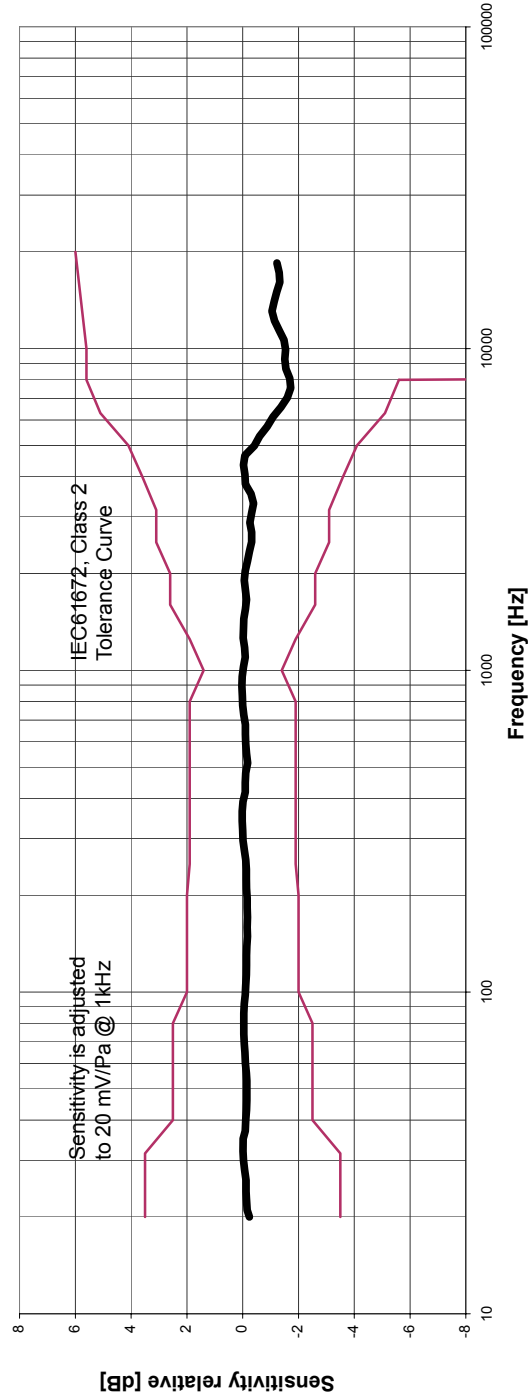
Inhalt

1x MiniSPL, Messmikrofon + Anleitung
1x Windschutz
1x Mikrofonhalter + Adapter 5/8" - 3/8"

Garantie & Reparatur

NTi Audio garantiert die Funktion des MiniSPL und dessen Einzelteile für ein Jahr vom Verkaufsdatum. In dieser Periode werden defekte Geräte kostenlos repariert oder ausgetauscht. Diese Garantiebestimmung beinhaltet nicht Schäden verursacht durch Unfälle, Transport, falsche Verwendung, Unachtsamkeit, Zubehör oder Einbau jeglicher Teile die nicht mit dem Gerät geliefert wurden, den Verlust von Teilen, den Anschluss an Netzspannung, den Betrieb mit nicht spezifizierten Eingangsspannungen, Adaptertypen oder falsch eingelegte Batterien. Im speziellen ist NTi Audio nicht verantwortlich für Folgeschäden jeglicher Art. Die Garantie verfällt bei der Durchführung von Reparaturen oder Wartung durch Dritte, die nicht Teil eines bevollmächtigten NTi Audio Wartungszentrums sind. Im Falle einer Fehlfunktion oder Schadens, senden Sie das MiniSPL, in Originalverpackung, zu der lokalen bevollmächtigten NTi Audio Vertretung in Ihrem Land. Bitte legen Sie eine detaillierte Fehlerbeschreibung bei. Die Kontaktadressen finden Sie auf der Webseite www.nti-audio.com.
Garantiereparaturen werden nur mit der Vorlage des originalen Verkaufsbeleges durchgeführt.

Typischer Frequenzgang



MiniSPL

Messmikrofon



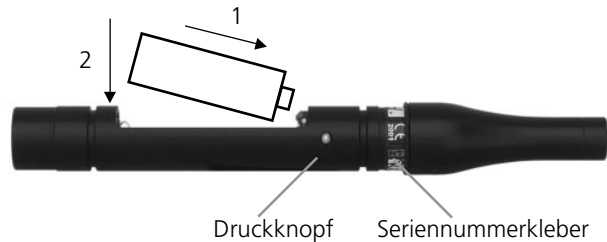
- 1/2" Kapsel, Omnidirektional
- Status-LED, zeigt Ein-/Ausstatus an
- Hülse

Anleitung



Batterie einsetzen

- Pressen Sie den Druckknopf und ziehen die Mikrofonhülse vom Mikrofon.
- Geben Sie eine 1.5 V, Grösse AA, Batterie laut dem markierten Polaritätskleber und der Abbildung unten in das Mikrofon.
- Schliessen Sie das Mikrofon.



Zu beachten: Das MiniSPL funktioniert nicht ohne Batterie.

Hinweise & Warnungen

Um Problemen bei der Anwendung des Gerätes vorzubeugen, beachten Sie bitte folgende Punkte:

- Benützen Sie das MiniSPL nur für den vorgesehenen Zweck.
- Verwenden Sie das MiniSPL nicht in nasser Umgebung.
- Entfernen Sie die Batterie falls Sie das MiniSPL für längere Zeit nicht benutzen oder sie leer ist.
- Die Verwendung von aufladbaren NiCd- oder NiMH-Batterien verkürzt die spezifizierte Lebensdauer.
- Beachten Sie die korrekte Batteriepolareität
- Das MiniSPL soll in jährlichen Intervallen kalibriert werden.

MiniSPL mit AL1 / ML1

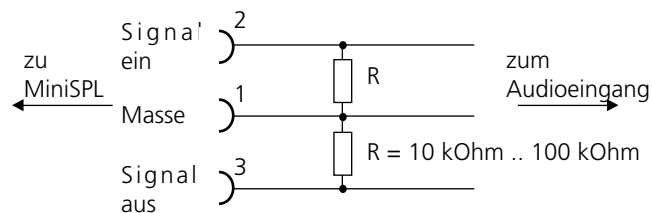
- Stecken Sie das MiniSPL auf den XLR-Anschluss.
- Ca. 10 Sekunden später beginnt die Statusleuchtdiode zu blinken. Dies zeigt an, dass das MiniSPL eingeschaltet ist und die Messung beginnen kann.
- Falls die Batterie leer ist, bzw. da Mikrofon nicht einschaltet blinkt die Statusleuchtdiode nicht.
- Zur Beendigung der Messung ziehen Sie das MiniSPL aus dem Minilyzer. Die Statusleuchtdiode blinkt nicht mehr, somit ist das MiniSPL ausgeschaltet.

MiniSPL ohne AL1 / ML1

Das MiniSPL kann als Messmikrofon verwendet werden, z.B. verbunden zu einem symmetrischen Audiokabel, einem Mikrofoneingang oder einer PC-Soundkarte.

Achtung: Folge der spezifizierten Lastbedingung um einen flachen Frequenzgang zu erzielen. Die Phantomeinspeisung verursacht eine Last unter 20 kOhm. Daher muss diese ausgeschaltet sein.

Bei Eingängen mit hohem Gleichstromwiderstand schaltet sich das MiniSPL möglicherweise nicht ein bzw. einige Sekunden später. In diesem Fall muss ein Verbindungsglied (siehe Bild unten) zwischengeschaltet werden. Beide Widerstände "R" müssen den gleichen Widerstandswert und eine max. Toleranz von 1% haben. Bei unsymmetrischen Eingängen sind die Ausgänge 1 und 2 zu verwenden. Pin 3 wird nicht angeschlossen. In diesem Fall halbiert sich die Sensitivität des Mikrofones.



Technische Daten MiniSPL

<i>Mikrofontyp</i>	1/2", omnidirektional, Kondensatormikrofon
<i>Sensitivität</i>	symmetrisch (20 ±2) mV/Pa unsymmetrisch (10 ±1) mV/Pa @ 1 kHz, 20°C +0.05 dB _{SPL} / °C
<i>Frequenzgang</i>	laut IEC61672, Klasse 2 die Toleranzkurve ist in dieser Anleitung angezeigt
<i>Ausgang</i>	symmetrisch
<i>Max. akustischer Eingangspegel</i>	130 dB _{SPL} @ 1 kHz
<i>Eigenrauschen</i>	32 dB _{SPL} , A-gewichtet
<i>Lastbedingung</i>	20 - 200 kOhm symmetrisch, um dies zu erzielen muss die Phantomeinspeisung ausgeschaltet sein.
<i>Stromversorgung</i>	1x AA Batterie 1.5 V, Lebensdauer typisch 300 h, keine Phantomeinspeisung benötigt, intern abgesichert gegen Phantomeinspeisung
<i>Abmasse</i>	d= 22 mm, Länge 180 mm, d= 0.87", Länge 7"
<i>Gewicht</i>	100 g (3.5 oz) mit Batterie
<i>Temperatur</i>	0° bis +45° C (32° bis 113° F)
<i>Feuchtigkeit</i>	< 90 % R.H., nicht kondensierend
<i>Entspricht den normativen Dokumenten</i>	EMC: 89/336, 92/31, 93/68 Standard: EN 61326-1